



DÉCIDONS ENSEMBLE POUR DROUE-SUR-DROUETTE

La liste collégiale et participative qui construira autrement l'avenir de notre village



15 candidats épaulés par une équipe motivée

Notre liste citoyenne n'est affiliée à aucun parti ou réseau politique.

Elle réunit des habitants représentatifs de la diversité géographique, sociale et générationnelle de notre village. Ce sont 15 candidats sur une liste mais c'est tout un groupe de travail qui continuera d'œuvrer à leurs côtés, avec tous les habitants qui souhaiteront s'investir dans des projets.

Notre programme se veut résolument porté par une réelle participation citoyenne.

Il est le résultat des différentes réunions que nous avons tenues avec les Dorasiennes et Dorasiens depuis plusieurs mois.

Nous voulons prendre en compte dans la gestion municipale les **enjeux de la transition écologique**, redonner **dynamisme à l'économie locale** et **convivialité à notre village**.

Notre tête de liste

« Si je suis élu, j'aurai à cœur d'être un maire disponible et à l'écoute, en travaillant en équipe dans une démarche participative qui associe les habitants. Avec tous les candidats de notre liste dont je connais les compétences complémentaires et la motivation à s'investir, nous partageons également la préoccupation sincère du respect de l'environnement et l'envie de recréer une atmosphère conviviale et solidaire dans notre beau village. »

Jean-François Buliard

Élu tête de liste par les candidats et les membres de l'association Droue-sur-Drouette 2020
Pour mieux connaître notre tête de liste, consultez notre site internet www.droue2020.org



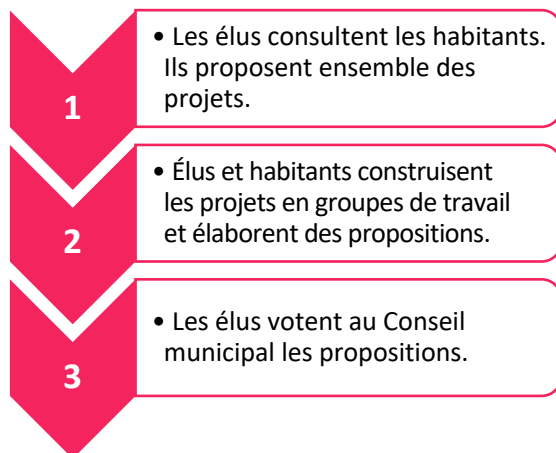
Notre programme pour Droue-sur-Drouette

CRÉER UN **MODÈLE MUNICIPAL PARTICIPATIF** ASSURANT COMMUNICATION ET TRANSPARENCE

- **Charte éthique** des élus dans leurs fonctions et de la gestion municipale
- **Consultation préalable des habitants** sur les projets et **groupes de travail ouverts à tous** pour leur élaboration
- **Libre parole des habitants** avant la clôture du Conseil Municipal
- **Communication renforcée** entre les élus et les habitants (comptes rendus, lettres d'information, site internet interactif)

La participation citoyenne

Un processus simple, plus démocratique, appliqué avec succès dans d'autres communes et qui s'adapte à la disponibilité de chacun...



ENGAGER LA **TRANSITION ÉCOLOGIQUE**

- Devenir une **municipalité éco-exemplaire**
 - Réflexion préalable sur l'impact environnemental de toute action municipale
 - Chercher à diminuer les dépenses énergétiques communales en s'appuyant sur un état des lieux
- Agir efficacement sur la **réduction des déchets**
 - Améliorer la **gestion des déchets** de la commune, de la cantine scolaire et des Dorasiens : lutte contre le gaspillage, compostage, bac à tri, sensibilisation...
 - Organiser un **système collectif de broyage** des déchets verts réutilisables (broyat).
- Entamer un **dialogue avec les habitants et les agriculteurs sur la diminution des pesticides** et leur utilisation à proximité des habitations

Pour l'alimentation et les déplacements doux : voir l'axe « Développer des partenariats territoriaux »

VALORISER LE **PATRIMOINE**

- Respect du **patrimoine bâti et architectural**, entretien des **sources** et des **lavoirs**
- **Préservation du patrimoine naturel** (faune et flore) avec notamment l'aide de membres de l'association Eure-et-Loir Nature
- **Mise en valeur et sécurisation des berges de rivières** dans le cadre du plan de restauration et d'entretien du bassin versant de la Drouette

SOUTENIR L'**ÉCONOMIE LOCALE** ET LES **CIRCUITS COURTS**

- Dynamiser le village avec l'**installation de commerces de proximité** et la **vente de produits locaux** (projet de petit marché un dimanche par mois)
- Faire connaître **nos artisans** et **entrepreneurs** présents dans la commune
- Accompagner l'**implantation de jeunes agriculteurs** dans notre village



RENFORCER LES LIENS SOCIAUX ET LA SOLIDARITÉ

- Mettre en œuvre une **politique associative volontariste**
 - **Soutien aux associations** et initiation de projets communs
 - Lancement avec des habitants d'un **café associatif en centre bourg**
 - Accueil d'un **atelier de réparation collaboratif** en lien avec le réseau local des Répare-café
- Multiplier les **événements et occasions de rencontres** entre Dorasiens
 - Mise en place d'une **commission municipale d'animation** pour piloter des événements culturels, artistiques et festifs et des journées citoyennes...
- Développer **l'entraide** au sein de la commune
 - **Création d'un espace collaboratif** sur le site internet de la mairie : covoiturage, échange de menus services ou de matériel...
 - **Aide aux démarches administratives** pour les personnes en difficulté avec Internet (permanences à la mairie)

PRENDRE SOIN DES JEUNES ET DES AÎNÉS

- Consolider le **partenariat avec l'École de la Chevalerie** : soutien aux projets pédagogiques, équipement, implication des associations...
- Mettre en place un **Conseil municipal des jeunes** pour les sensibiliser à la vie citoyenne et leur permettre d'exprimer leurs besoins
- Organiser des **événements pour les ados**
- Encourager les **liens intergénérationnels** et lutter contre **l'isolement des aînés**

ASSURER LA SÉCURITÉ DES LIEUX ET DES PERSONNES

- Dispositif « **Voisins vigilants** » en partenariat avec la gendarmerie, pour la **sécurité résidentielle**, étendu à **l'attention aux personnes isolées**

- **Prévention des risques**
 - **Incendie** : pour les habitations en lisière de forêt (entretien des bois...)
 - **Inondation** : gestion des ruissellements, entretien des fossés et des mares
- Création d'un **Plan Communal de Sauvegarde** pour faire face aux risques naturels, technologiques, sanitaires et alimentaires
- Renforcement de la **sécurité des piétons et des cyclistes**
 - Par la sensibilisation à la visibilité et l'aménagement des voies communales
 - Par la réduction de la vitesse (panneaux avertisseurs de vitesse fixes...)

DÉVELOPPER LES PARTENARIATS TERRITORIAUX

- Initier avec les communes voisines un **Projet Alimentaire Territorial** pour augmenter progressivement la part d'**alimentation bio et locale** (restauration scolaire et habitants)
- Engager la réflexion sur un **plan de déplacements doux et sécurisés** reliant Droue-Epernon-Hanches (gare, futur lycée) avec les communes concernées et le département
- S'impliquer dans l'installation du **futur lycée et son impact sur la vie locale**, dans le cadre du projet porté par la Région
- Participer activement avec les syndicats concernés à la réflexion sur la **qualité de l'eau potable** et la **protection des rivières**
- Agir avec les différents acteurs pour **préserver le service ferroviaire** (SNCF, Région, association d'usagers, municipalités...)
- Faire de **Droue-sur-Drouette un vrai relais d'écotourisme** entre le Parc Naturel Régional (PNR) de la Haute Vallée de Chevreuse et la zone de Chartres, avec les partenaires territoriaux : Véloscénie, Chemins de Grande Randonnée, forêt de Rambouillet...

Réunion publique organisée au cours du 2^e semestre 2020

Pour prioriser ensemble les différents projets et constituer les premiers groupes de travail avec ceux qui le souhaitent.

Gestion financière de la municipalité

Nous veillerons à assurer avec rigueur une maîtrise budgétaire en nous efforçant de maintenir les taux d'imposition communaux actuels. Les habitants seront impliqués dans les choix financiers importants.

Notre vision pour l'avenir de la Zone d'Activités du Val Drouette

Des membres de notre liste se battent depuis 2 ans pour faire évoluer le projet d'extension de la Zone Industrielle tel qu'il est défini à ce jour dans les documents d'urbanisme (PLUi, SCoT).

Notre équipe portera auprès de la Communauté de Communes un projet alternatif qui respecte l'environnement et les habitants :

- **Préserver un maximum de terres agricoles** pour mettre en place le long du chemin des Carrières un projet de développement économique agricole (actuellement, seuls 3,5 hectares ont été préservés sur près d'une trentaine)
- **Favoriser la réhabilitation des friches industrielles existantes**
- **Permettre de créer des emplois locaux dont les habitants ont besoin**
- **Relever les défis du XXI^{ème} siècle pour créer des emplois pérennes de tous niveaux, en prenant le virage de l'économie circulaire, responsable socialement et écologiquement (RSE).** Nous encouragerons la création d'une maison de l'innovation/ incubateur du Val Drouette : lieu d'accueil et d'accompagnement de start-up qui concernera aussi l'ensemble des entreprises des ZI de la Communauté de Communes. Notre situation géographique, au carrefour des pôles de compétitivité Cosmetic Valley, du pôle du plateau de Saclay et des sites de recherche et de formation, est favorable à un projet de cette nature.

Élections municipales du 15 mars 2020 : un seul tour !

VOTEZ POUR LA LISTE

« DÉCIDONS ENSEMBLE POUR DROUE-SUR-DROUETTE »



1 Jean-François Buliard • **2** Patricia Knosp • **3** Jean-Michel Huctin • **4** Gisèle Mack • **5** Jean-Bernard Gramunt
6 Emilia Chantre • **7** Jean-François Deligny • **8** Marie-Claude Corbin • **9** Aurélien Ferret • **10** Barbara Guillonneau
11 Alexandre Tieres • **12** Aline Peltier • **13** Didier Lassissi • **14** Sylvie Leportier • **15** Thomas Soulac

N'hésitez pas à nous contacter pour nous rencontrer !

Pour en savoir plus : www.droue2020.org

Pour nous écrire : droue2020@laposte.net

Réalisation graphique par des Dorasiens bénévoles de l'association de soutien Droue-sur-Drouette 2020.
Imprimé localement sur papier recyclé, avec zéro émission d'ozone et sobriété énergétique par Imprimerie Copie Service RCS 411467327.